

» HALVÖPPET LANDSKAP

Halvöppet landskap

Det halvöppna landskapet upplevs som lummigt och vägar ligger inbäddade mellan vegetation, hästthagar och bebyggelse. Landskapskaraktären är småskalig, komplex med sin stora variationsrikedom och svagt kuperad. Genom det halvöppna landskapet i söder flyter Saxån och Braån. Landskapskaraktären innehåller en hel del utspridd vegetation, koncentrerad intill åarna vilket gör att själva vattendragen inte syns särskilt mycket. Den växtlighet som finns i området är främst partier med tall och gran, blågran samt lövträd så som björk, ek och ett par karaktäristiska poppelrader. Det finns även mindre bestånd med energiskog. Vegetationen ter sig ofta linjär utmed åkermarkernas gränser, medan den "slingrar" sig fram längs med åarna.

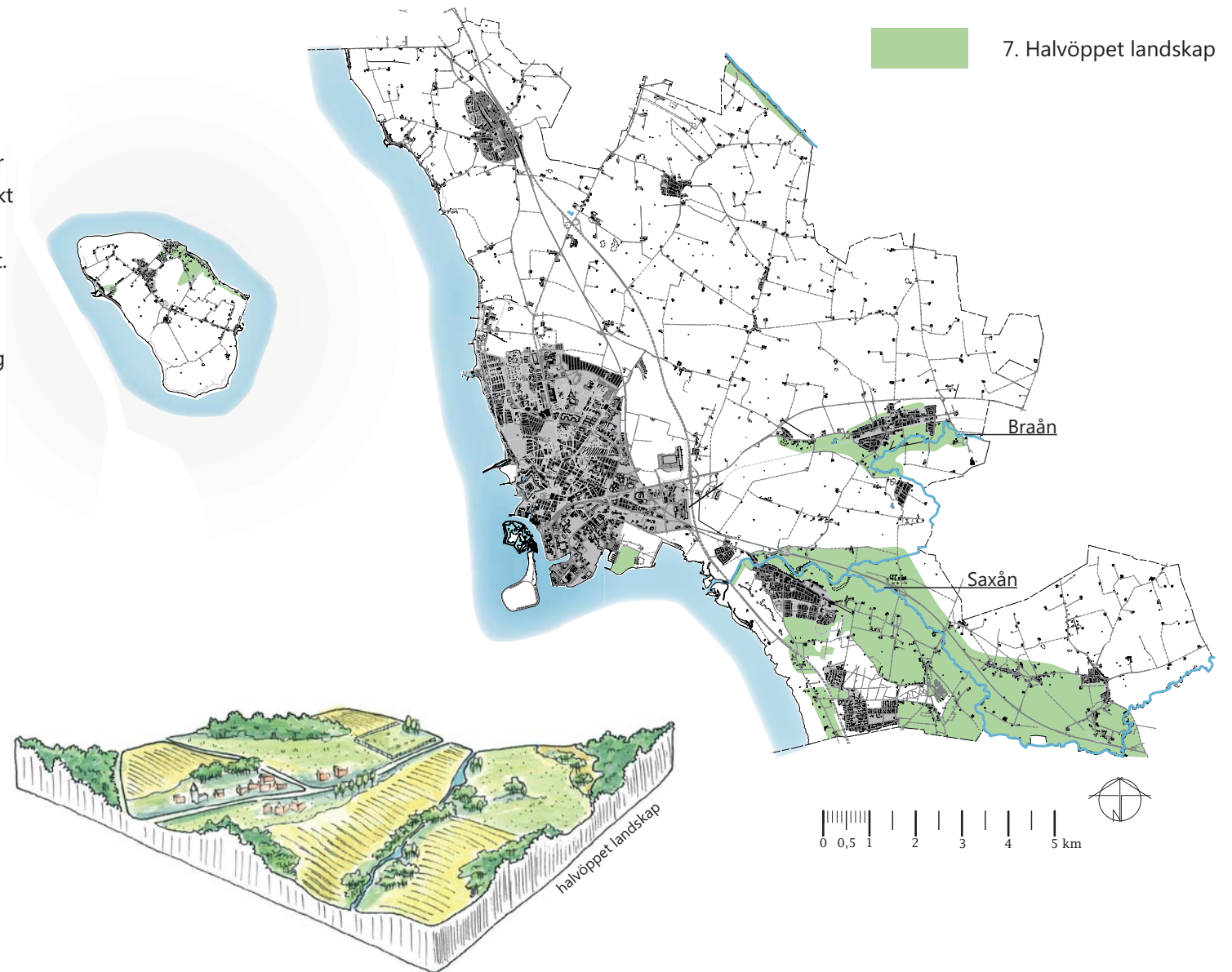
Karaktären är inte unik för Sverige men relativt unik för Landskrona kommun. Det halvöppna landskapet ger en värdefull kontrast till det så dominerande öppna åkerlandskapet och ger skydd mot vind etc. både för djur och människor. Värdefullt för habitat, ekologiska värden.

Känslighet och rekommendationer

Det halvöppna landskapet är känsligt för förändringar som motverkar den småskalighet som är karaktäristiskt för landskapet idag. Småskaligheten gör att smärre förändringar inte påverkar landskapskaraktären i stort.

Det finns risk för igenväxning, framförallt invid vattendragen, och det är därför viktigt att ha en tydlig plan för hur dessa områden ska skötas och utvecklas.

Genom en medveten planering av stråk och leder samt information kan ålandskapet göras tillgängligt och öka andelen värdefull allemansrättslig mark i Landskrona.



Det halvöppna landskapets mosikartade karaktär.



Saxån.



Saxån där järnvägen korsar.